

Konnevesi

Keiteleen rantaosayleiskaava-alueen muinaisjäännösinventointi 2006



Timo Jussila



Sisältö:

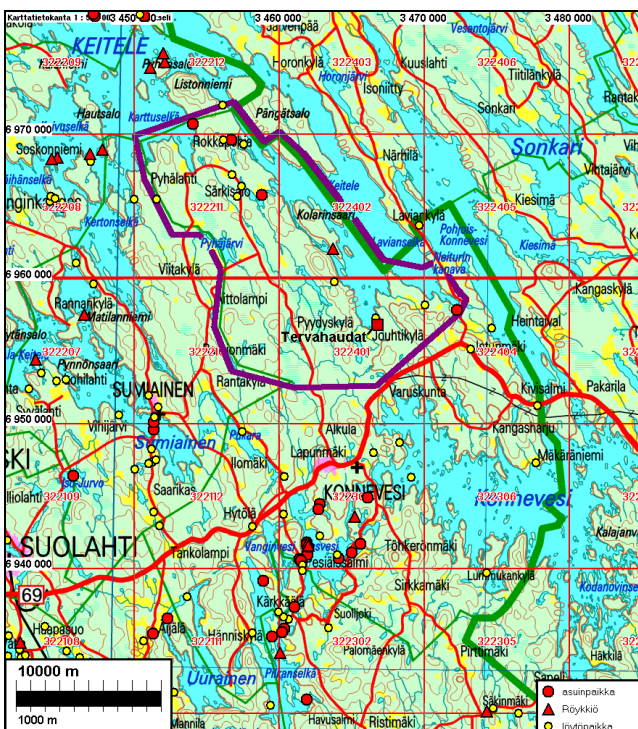
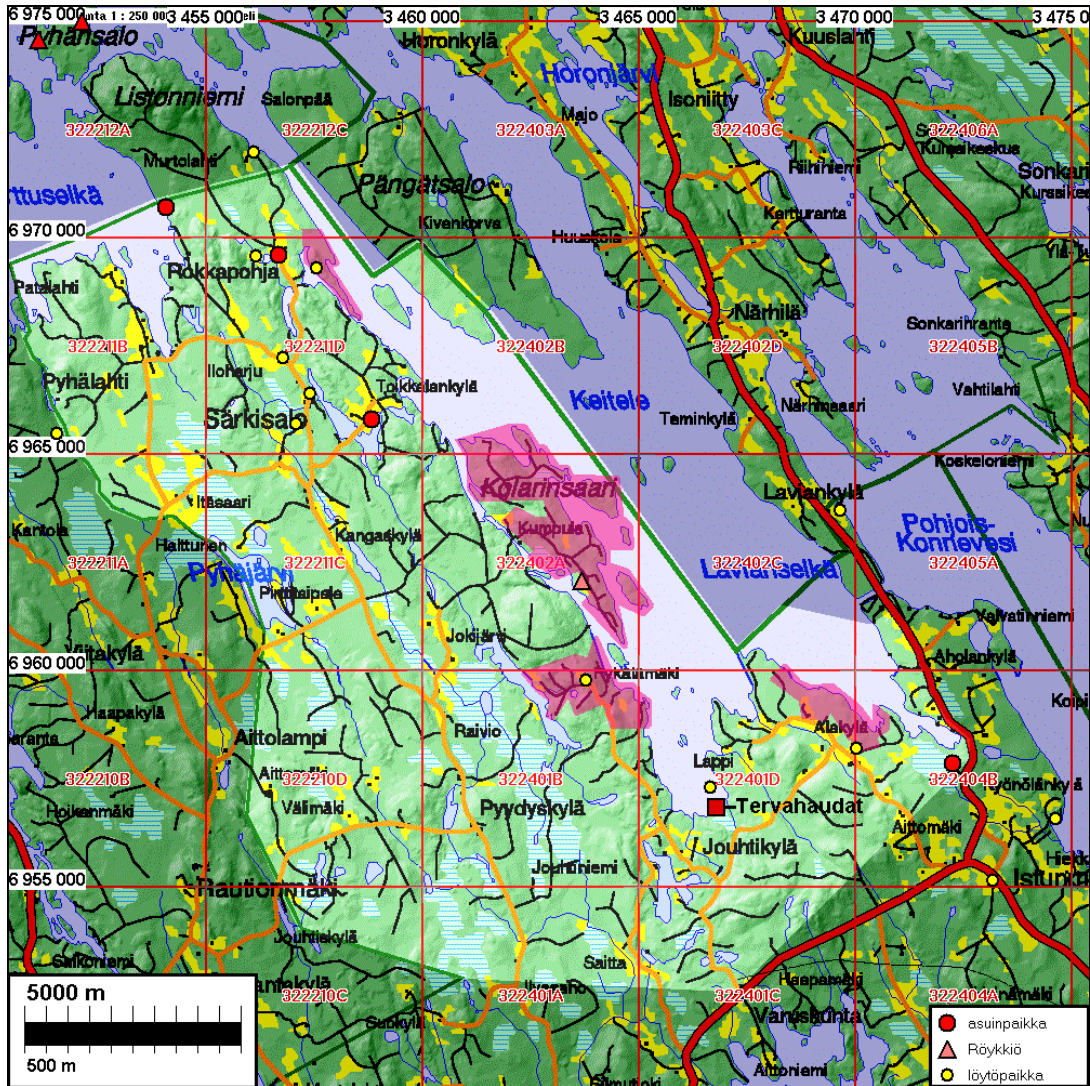
Perustiedot	2
Yleiskartta	3
Inventointi	4
Muinaisjännökset	6
KONNEVESI 1 ROKKAPOHJA SAARINEN	6
KONNEVESI 2 TOIKKALANKYLÄ TOIKKALA	7
KONNEVESI 3 KOLARINSAARI KAUPPILA	8
KONNEVESI 20 LISTONNIEMI-KITULAHTI.....	9
KONNEVESI 21 KUHJONPOHJA-KAAPPISILMÄ.....	11
KONNEVESI 22 JOUHTIKYLÄ-VIRSUNIEMI	13
Hajalöytöpaikat	17

Kansikuva: Kevatoisniemen (Toikkalassa) eteläosan itärantaa. Tyypillistä Keiteleen rantaviivaa, jossa huuhtoutunut rantakivikko.

Perustiedot

- Alue:* Konneveden kunnan Keiteleen rannat sekä pohjoisosan pienjärvet: ranta-osayleiskaava-alue. Poisluettuna neljä ranta-aluetta, joissa on voimassa oleva oikeusvaikutteinen rantakaava.
- Tarkoitus:* Alueella mahdollisesti sijaitsevien muinaisjännösten paikantaminen ja karkea rajaaminen.
- Tavoite:* Alueen mahdollisimman kattava tarkastus, täyttää rakennus- ja maankäyttölain (9§) vaatimus riittävästä tutkimuksista.
- Työaika:* Kenttätyöaika: 1.-10.9.2006.
- Kustantaja:* Konneveden kunta
- Tekijät:* Mikroliitti Oy, Timo Jussila, puolet ajasta Hannu Poutiainen ja puolet Tapani Rostedt.
- Tulokset:* Alueelta tunnettiin ennen inventointia kaksi kivikautista asuinpaikkaa, jotka kummatkin ovat pellossa, sekä yksi rökkiökohde joka on kuitenkin viljelyrökkiöryhmä jolta esitän poistettavaksi muinaisjännöksen statuksen. Alueelta tunnetaan 9 kiviesineen löytöpaikkaa. Inventoinnissa löytyi kaksi uutta kivikautista asuinpaikkaa joista toinen on epävarma, sekä tervahauta- ja tervarännipari jotka ehdotan muinaisjännöksiksi. Löydöt: KM 35954-35955, kvartsi-iskoksia.

Yleiskartta



Yllä olevassa kartassa on tutkimusalue vaaleana ja sen sisällä olevat siitä erotetut jo kaavoitetut alueet peitety punaisella. Vas. tutkimusalue rajattu sinipunaisella viivalla. Karttoihin on merkitty muinaisjännökset ja löytöpaikat.

Inventointi

Inventointi suoritettiin kahden arkeologin voimin syyskuun alussa 2006. Kumpikin arkeologi kulki samalla alueella, mutta omaa erillistä reittiään. Tarvittaessa kokoonnuttiin intensiiviseen koekuopitukseen samalle, ”hyväksi” oletetulle maastonkohdalle. Inventointi keskittyi Keiteleen ja suurempien sisäjärvien vielä rakentamattomille rannoille, mitkä tutkittiin kattavasti tihein pistokokein ja monin paikoin koko rantakaista kävelemällä läpi. Rakennetuilla rannoilla käytiin tonttien välisillä rannoilla, joita katsottiin tarkemmin vain jos ne näyttivät potentiaalisilta muinaisjäännösmaastoilta. Lähes aina, rakennettu rannan osa ja mökkitontit olivat sijoittuneet muinaisjäännöksille varsin otollisen tuntuisille paikoille. Pihamaita ja jo rakennettuja tontteja ei kuitenkaan tutkittu. Kuten muuallakin Suomessa, niin myös Konneveden Keiteleellä tarkastettavaksi on jäänyt monin paikoin arkeologin kannalta ”toiseksi” tai ”kolmanneksi parhaat” maastot, parhaiden ollessa jo rakennetut. Kyseessä on siis muinaisjäännösräppiäiset, mikä seikka korostaa löydettyjen muinaisjäännösten arvoa ja merkitystä alueen vielä kajoamattomina ja säilyneinä jäänteinä. Keiteleen rannat tulivat katsotuiksi varsin tiheällä kammalla. Sisäjärivistä tarkemmin katsottiin Kevatoisen rannat (erityisesti sen länsiosan rannat, muiden rantojen ollessa suureksi osaksi rakennettuja tai peltona), Iso-Selkiäisen pohjoisosan rannat, Jouhtiaisen rantoja muutamain yksittäisin kohdin. Muilla järvillä käytiin vain pikaisesti ja pienimmät järvet, sekä lammet, jotka eivät ole koskaan olleet yhteydessä Muinais-Päijänteeseen jätettiin kokonaan katsomatta. Pangatsalon rannoilla ei käyty (alueeseen kuului pieni rantakaista saaren luoteisosassa), mutta kartan ja mantereen puolen havaintojen perusteella ei siellä ollut mitään syytä käydäkään. Peltoja ei pääsääntöisesti katsottu – lähes kaikki pellot olivat siinä tilassa (heinällä tms.) että niiden havainnointi oli toivotonta.

Maasto Keiteleen rannoilla on yleensä hyvin kivistä muinaisilla ja nykyisellä rantatasoilla – monin paikoin aaltojen huuhtomaa rakkaa.

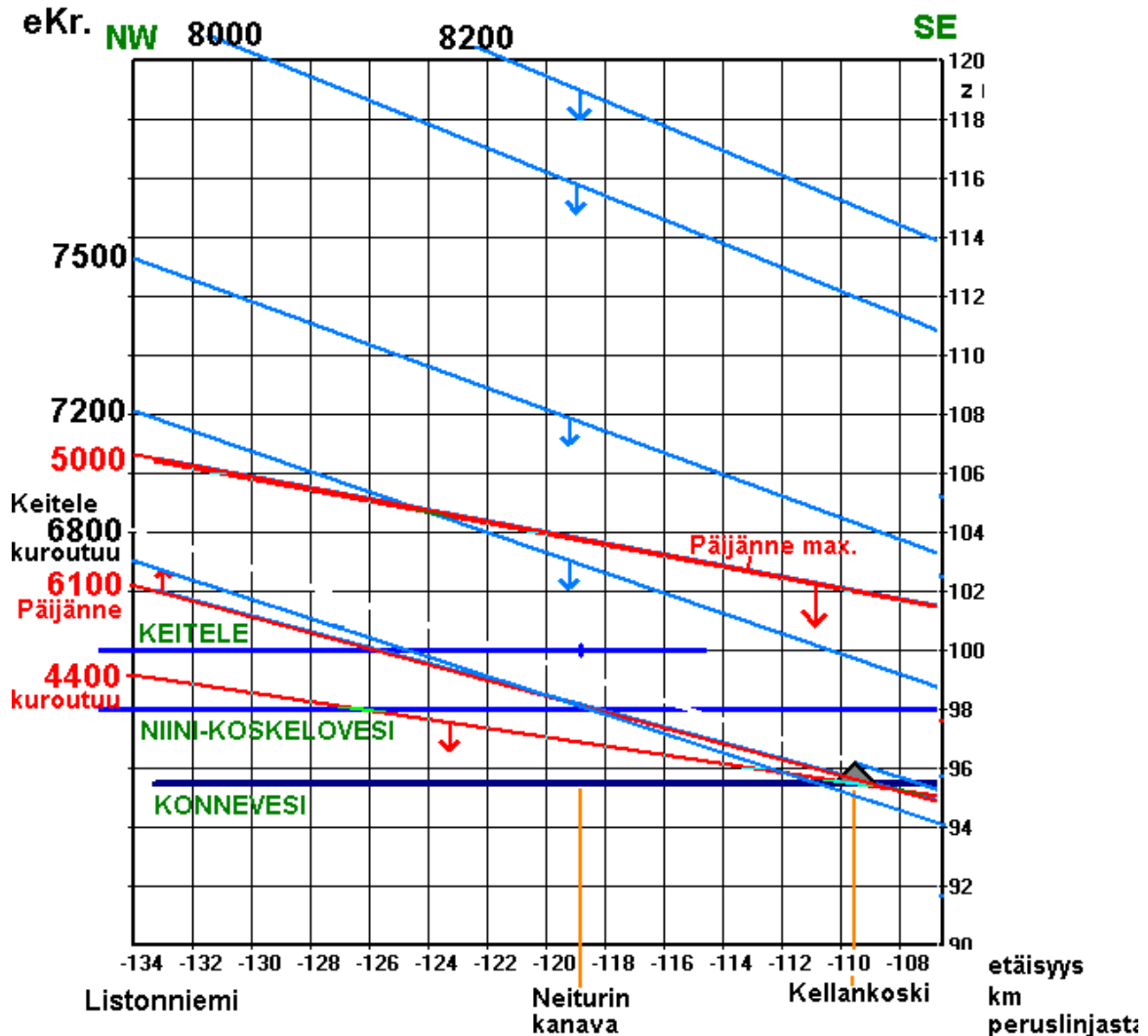
Kuvassa oik. rantaa Virsuniemen länsipuolella. Samanlaista, mutta turpeen peittämää maastoa oli myös rannan yläpuoliset tasot Muinais-Päijänteen korkeimman rannan tasoon saakka, tällä alueella n. 104 m tasolla. Muinaisjäännöksen löytäminen tämänkaltaisesta maastosta on sattumankauppaa.



Laajempia rantakaistoja muinaisjäännöksille sopivaa maastoa ei löytynyt, mutta monin paikoin havaittiin pienialaisia vähäkivisempiä ja hiekkaisia maastonkohtia muutoin arkeologin kannalta kehnossa rantamaastossa. Tällaiset paikat koekuopitettiin, usein seulan kanssa, varsin perusteellisesti. Kuitenkin vain kahdelta paikalta löytyi kivistä muinaisjäännös. Lapinraunioita ei havaittu, vaikka niitä erityisesti pyrittiin etsimään – tutkimusalueen pohjoispuolella olevissa saarissa on useita lapinraunioita. Esihistoriallisten asuinpaikkojen vähyyden selittää osaksi alueen rannansiirtymishistoria.

Normaalein menetelmin on löydettävissä suhteellisen lyhyiden esihistorian vaiheiden aikaisia asuinpaikkoja maaperän pintaosista, normaalilla pintahavainnoinnilla ja koekuopituksella.

Konnevesi-Keiteleen rannansiirtyminen, etäisyysdiagrammi, jossa maan kamaraa katsotaan lounaasta koilliseen. Maankohoamisen eroista johtuvasta maan kallistumisesta, ovat muinaisrannat nykyään eri tavoin kallistuneina – mitä vanhempi sen jyrkemmin. Lähde: **Saarnisto Matti, 1971**: The upper limit of the Flandrian transgression of Lake Päijänne. Comm. Phys.-Math. Vol 41, No. 2, sekä **Jussila Timo, 2000**: Pioneerit Keski-Suomessa ja Savossa. Rannansiirtymisajoitusten menetelmien perusteita ja vertailua. Muinaistutkija 2 / 2000.



Oheisesta etäisyysdiagrammista voi todeta, että Konneveden Keiteleellä on löydettävissä Ancylusjärven n. 8200-7400 eKr. aikaisia muinaisjäänneksiä, koska tuon aikaiset rannat ovat nykyisen ja myöhemmän Päijänteeseen tulvan yläpuolisilla korkeustasoilla. Aikavälin n. 7400-5000 eKr. aikaiset rannat ovat joko nykyisen vedentason alla tai Päijänteeseen tulvan peittämiä. Päijänteeseen tulva päättyi n. 5000 eKr. Heinolanharjun puhkeamiseen, minkä jälkeen vesi järvessä laski aluksi hyvin nopeasti. Noin 4400 eKr. mennessä Keitele on kuroutunut Päijänteestä. Rantatasot n. 4700 eKr. jälkeen ovat alueen pohjoisinta osaa lukuun ottamatta nykyisen rantatason alapuolella tai aivan nykyisellä rantaviivalla. Nykyrannan päältä voi siis löytää ainoastaan 8200-7400 eKr. ja n. 5100-4700 eKr. aikavälille ajoittuvia rantasidonnoisia pyyntikulttuurien asuinpaikkoja. Tämä selostettu rannansiirtyminen on kuitenkin hieman epätarkka, mutta saadut havainnot – erityisesti asuinpaikkojen vähäisyys - viittaavat sen olevan oikean suuntainen. Keiteleen vähäinen keinotekoinen lasku 1800-1900 luvulla ei olennaisesti vaikuta kuvaan.

Espoossa 4.10.2006

Timo Jussila

Muinaisjännökset**KONNEVESI 1 ROKKAPOHJA SAARINEN**

Rauh.lk: 2

Ajoitus: kivikautinen
Laji: asuinpaikka

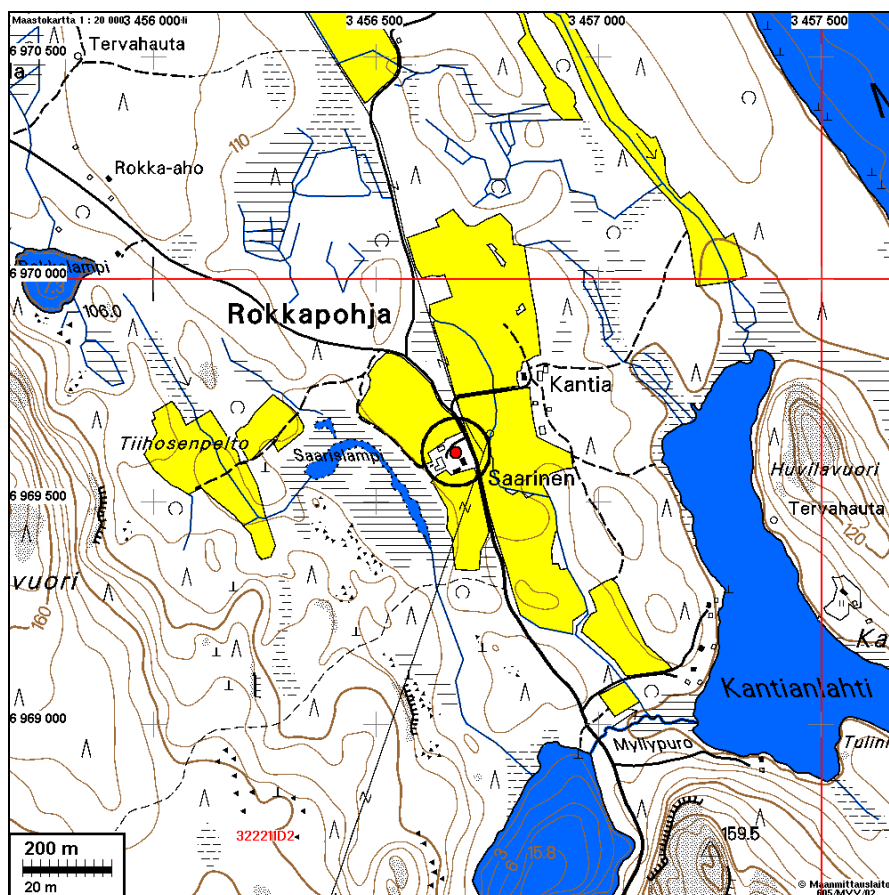
Kartta: 3222 11, x: 6969 61 y: 3456 68 z: 107

Tutkijat: Suviola I 1982 inventointi

Löydöt: KM 21823, 1 kpl, kvartsi-iskoksia, Irmeli Suviola 1982, diar. 17.01.1983, pellostä.

Sijainti: Paikka sijaitsee Konneveden kirkosta 24.2 km N, Särkisalon pohjoispuolella, Listonniemen tyvellä olevassa Rokkapohjan kylässä, Saarisen talon kupeessa, Listonniemeen menevän tien W-puolella.

Huomiot: Inv 1982 nro 1. Kvartsia pellostä. Jostain läheltä on löydetty hajalöytö (Häm 515:41), minkä löytöpaikka on tarkemmin paikantamatta. Suviola on havainnut kvartseja talon pihapiirin tuntumasta pellostä, v. 1982 purettavan navetan takaa, asuinrakennuksesta 25 m NW ja tiestä 30 m W. Paikka on nyt (2006) pihapiiriä, osin peltoa, eikä sitä tarkemmin tarkastettu. Paikan rajaus on epäselvä. Korkeuden perusteella paikka sijaitsee Muinais-Päijänteiden korkeimman rannan tasolla tai hieman sen yläpuolella ja siten se ajoittuisi n. 5000 eKr.



KONNEVESI 2 TOIKKALANKYLÄ TOIKKALA

Rauh.lk: 2

Ajoitus: kivistinen
Laji: asuinpaikka

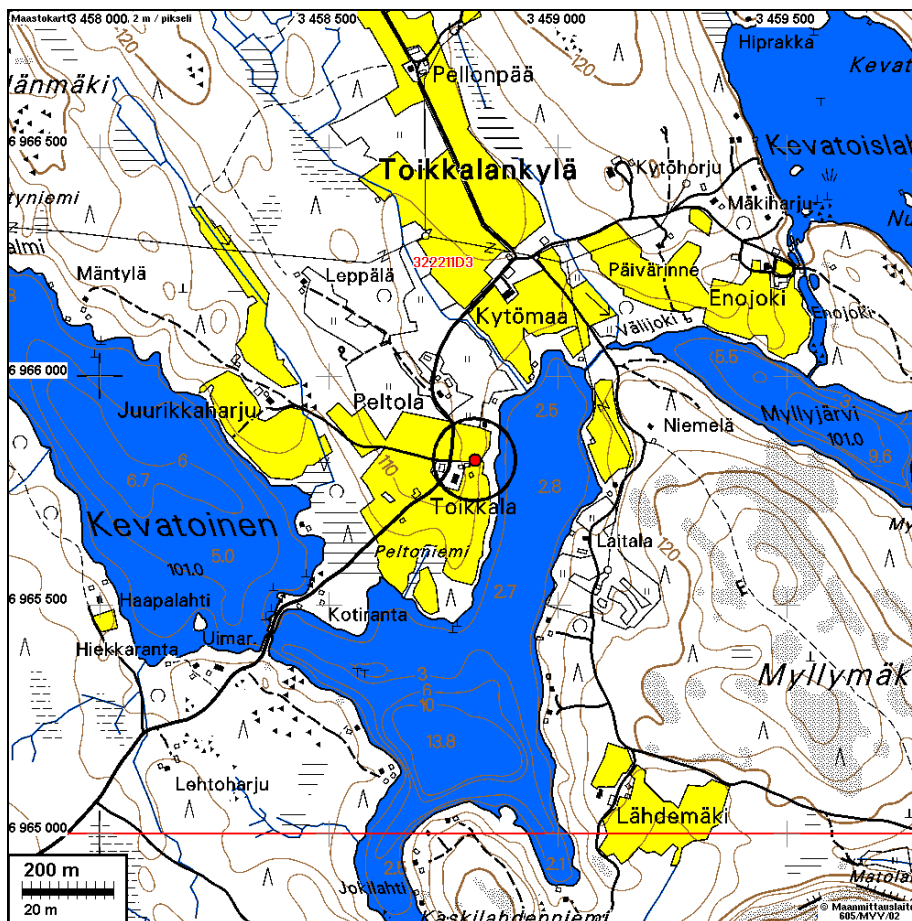
Kartta: 3222 11, x: 6965 81 y: 3458 82 z: 105

Tutkijat: Suviola I 1982 inventointi

Löydöt: Häm 515:67, 1 kpl, kiviesine, Petter Toikkanen, pellostä.
KM 21826, 2 kpl, kvartsi-iskoksia, Irmeli Suviola 1982, diar. 17.01.1983, pellostä, inv.

Sijainti: Paikka sijaitsee Konneveden kirkosta 10.2 km NW, Särkisalon itäpuolella olevassa Toikkalankylässä, Toikkalan talon koillispuolella olevassa, Kevatois-järveen itään viettävässä pellossa.

Huomiot: Inv 1982 nro 3. Kvartssia pellostä. Suviolan (1982) mukaan paikka sijaitsisi n. 100 m tiestä itään ja Toikkalan asuinrakennuksesta hieman koilliseen n. 105 m tasolla. Suviolan koordinaattien ja sijainnin kuvauksen välillä on hieman ristiriitaisuutta. Paikalla käytäessä v. 2006 alueen pellot olivat heinällä/viljelyksessä eikä niitä päästy kunnolla havainnoimaan. Paikan rajaus on epäselvä. Korkeuden perusteella paikka sijaitsee Muinais-Päijänteen korkeimman rannan tasolla tai hieman sen yläpuolella ja siten se ajoittuisi n. 5000 eKr.



KONNEVESI 3 KOLARINSAARI KAUPPILA

Rauh.lk: 3

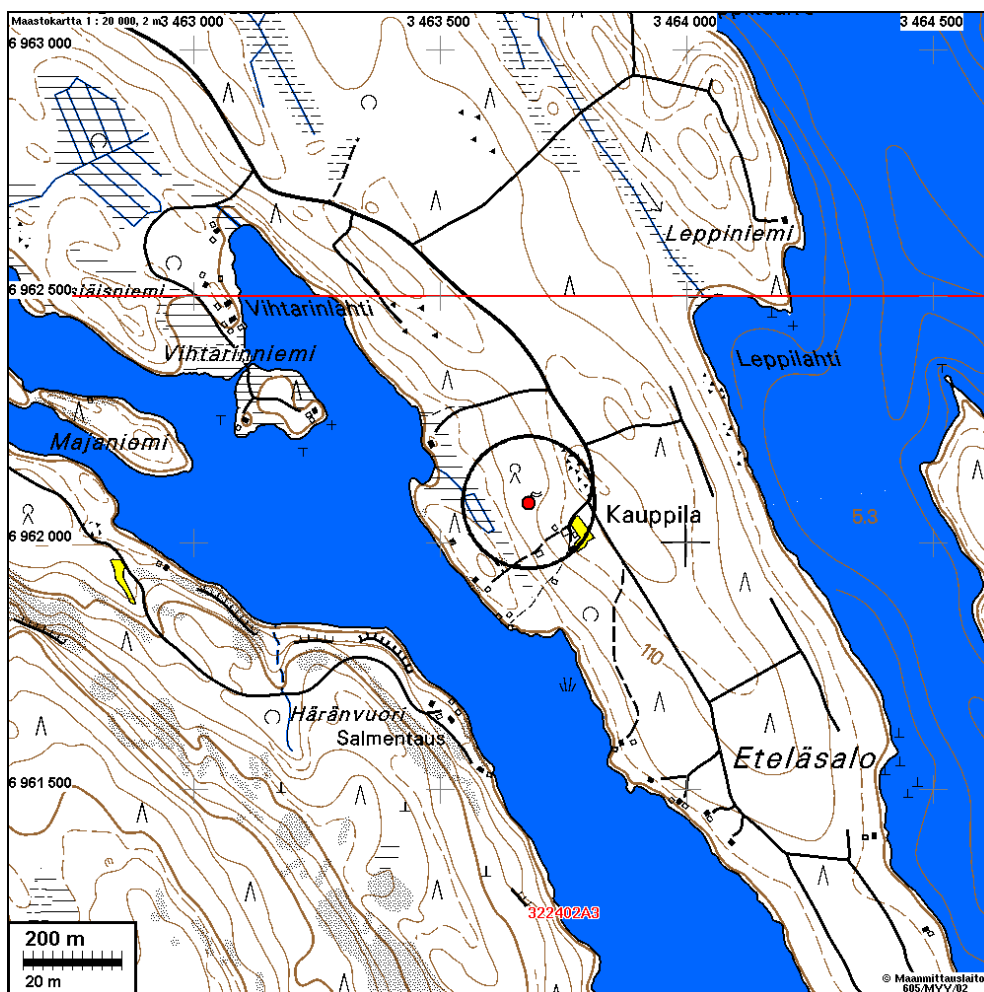
Ajoitus: ajoittamaton (historiallinen)
Laji: tunnistamaton: röykkiö - viljelysröykkiötä

Kartta: 3224 02, x: 6962 08 y: 3463 68 z: 105

Tutkijat: Suviola I 1982 inventointi

Sijainti: Paikka sijaitsee Konneveden kirkosta 15.0 km N, Keitelelen Kolarinsaaren eteläosan länsirannalla, rannasta n. 200 m, Kauppilan talon luoteispuolella.

Huomiot: Paikalla on Suviolan (v. 1982) havaintojen mukaan useita pieniä ja yksi suuri kivi-
raunio. Suurin 8x4x1 m ja suoraseinämäinen. Paikka on vanhaa, metsitettyä pel-
toa. Todennäköisesti rauniot ovat viljelyraunioita, joita seudun metsissä, vanhojen
peltojen laidoilla on monin paikoin runsaasti. Esitän harkittavaksi, että paikkaa ei
pidettäisi muinaisjäännöksenä.



KONNEVESI 20 LISTONNIEMI-KITULAHTI

Rauh.lk: 2

Ajoitus: kivistinen
Laji: asuinpaikka

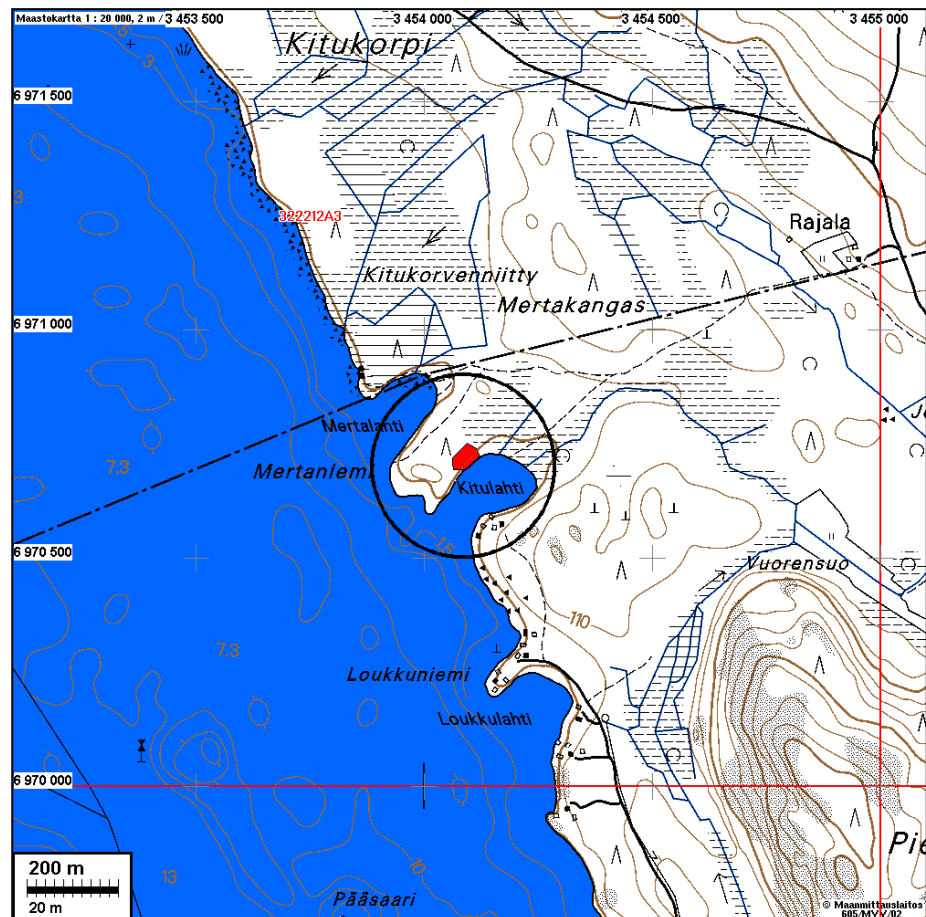
Kartta: 3222 12, x: 6970 71 y: 3454 07 z: 102 ±1 m

Tutkijat: Jussila T 2006 inventointi

Löydöt: KM 35954, 9 kpl, kvartsi-iskoksia, Jussila T 2006, diar. 21.09.2006, Koekuopista.

Sijainti: Paikka sijaitsee Konneveden kirkosta 26,3 km pohjoiseen, Listonniemen länsirannan eteläosassa, aivan Konneveden rajan eteläpuolella olevan Mertaniemen etelärannalla, sen tyvessä, Kitulahden pohjoisrannalla.

Huomiot: Niemen maaperä on hyvin kivinen. Sen etelätyvässä maaperä muuttuu kuitenkin alemmilla tasoilla vähäkiviseksi hiekaksi. Maasto nousee rannasta aluksi jyrkästi ja sitten rinne loivenee ja muodostaa idempänä tasanteen, joka pohjoispäässä laskee suohon. Tasanteelle ja sen länsipuoliselle loivalle rinteelle tehdyistä koekuopista tuli kvartsi-iskoksia, kaikkiaan 9 kappaletta. Yhdessä koekuopassa havaittiin myös palaneita kiviä – ilmeisesti lieden jäännökset. Tasanteen itäpäässä on myös vanha hiilihauta. Kivistinen asuinpaikka on hiilihautaa lukuun ottamatta täysin ehjä ja kajoamaton. Paikan rajaus perustuu topografiaan ja koekuopitukseen. Keiteleen rannansiirtymisen mukaan arvioituna paikka ajoittuisi n. 4700-4500 eKr. aikavälille, ellei kyseessä ole Päijänteen transgression alle jäänyt hieman vanhempi paikka.





Asuinpaikan itäpäättä kuvattuna sen keskivaiheilta itään. Kuvassa tasanne ja alkava loiva rinne josta myös löytöjä.



Samalta paikalta kuin yllä, mutta kuvattuna länteen, missä tasanne vaihtuu loivaksi rinteeksi, josta myös löytöjä. Kauempana lännessä maasto vaihtuu hyvin kiviseksi.

KONNEVESI 21 KUHJONPOHJA-KAAPPISILMÄ

Rauh.lk: 2

Ajoitus: kivistinen
Laji: asuinpaikka (?)

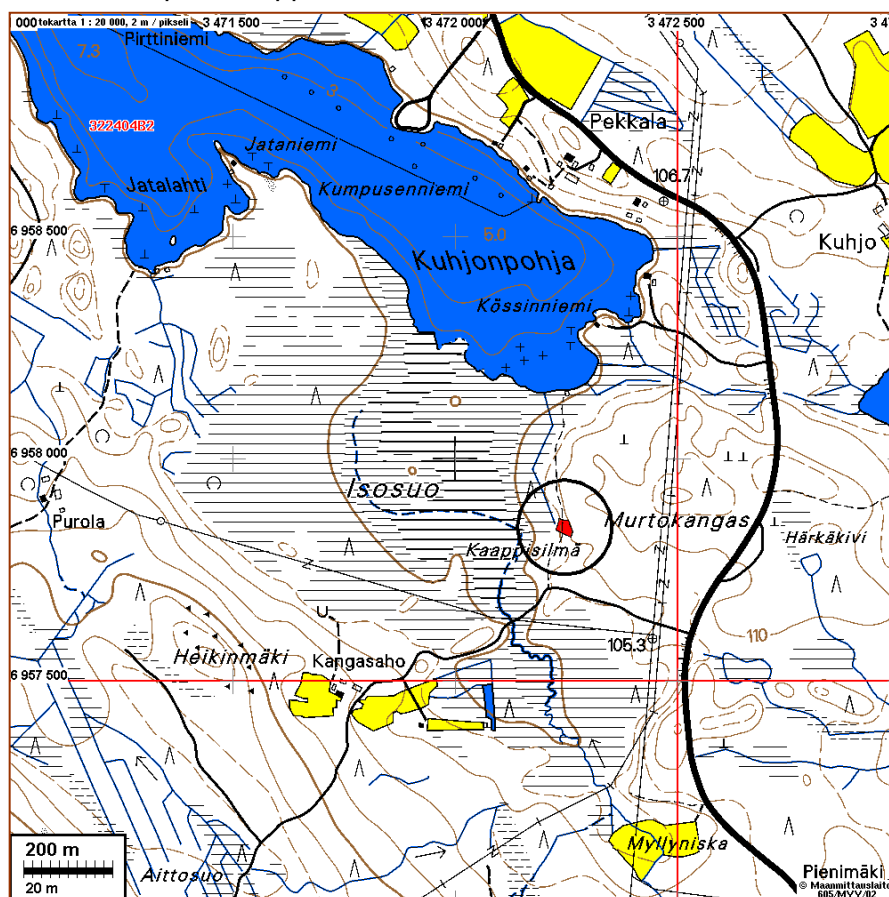
Kartta: 3224 04, x: 6957 85 y: 3472 24 z: 103 ±1 m

Tutkijat: Jussila T 2006 inventointi

Löydöt: KM 35955, kvartsi-iskoksia, Jussila T 2006, diar. 21.09.2006.

Sijainti: Paikka sijaitsee Konneveden kirkosta 12,9 km koilliseen. Keitelelen Lavianselän eteläpäässä olevan Kohjonpohjan lahden pohjukan eteläpuolella olevan suon län-
sirannalla, Murtokankaan länsirinteen juurella.

Huomiot: Kyseessä on Muinais-Päijänteen korkeimman rannan korkeustasolla sijaitseva mahdollinen kivistinen asuinpaikka tai sen rippeet. Löydöt eivät ole täysin kiis-
tattomia. Vanhan, jo metsittyvän hiekkakuopan pohjoispuolella on hakkuuaukea, joka oli hiljattain aurattu. Heti vanhan hiekkakuopan reunan pohjoispuolella maa-
perä on vielä suhteellisen vähä kivinen ja hiekkainen mutta muuttuu hieman kau-
empana hyvin kiviseksi ja jopa louhukseksi. Heti kuopan reunan takana, rinte-
en alaosassa, hiekkaisemmassa maastossa havaitsimme runsaasti kvartseja
metsänaurusvaioissa. Suurin osa kvartseista vaikutti luontaisesti särkyneiltä, mut-
ta joukossa on myös muutamia sellaisia kvartseja, jotka vaikuttavat "suunnitelmal-
lisesti" isketyiltä. Laajalla hakkuuaukealla emme muualla (kivikossa) havainneet
luontaista, särkyneitä kvartseja, joten herää epäily, että kyseessä olisi kuitenkin ki-
vikautisen asuinpaikan rippeet.





Vanha hiekkakuoppa alkaa taustalla näkyvän nuoren männikön kohdalta. Sen reunasta, alarinteestä löytyi kvartseja. Edustalla kivistä maata, jossa ei kvartseja havaittu.

KONNEVESI 22 JOUHTIKYLÄ-VIRSUNIEMI

Rauh.lk: 2

Ajoitus: historiallinen

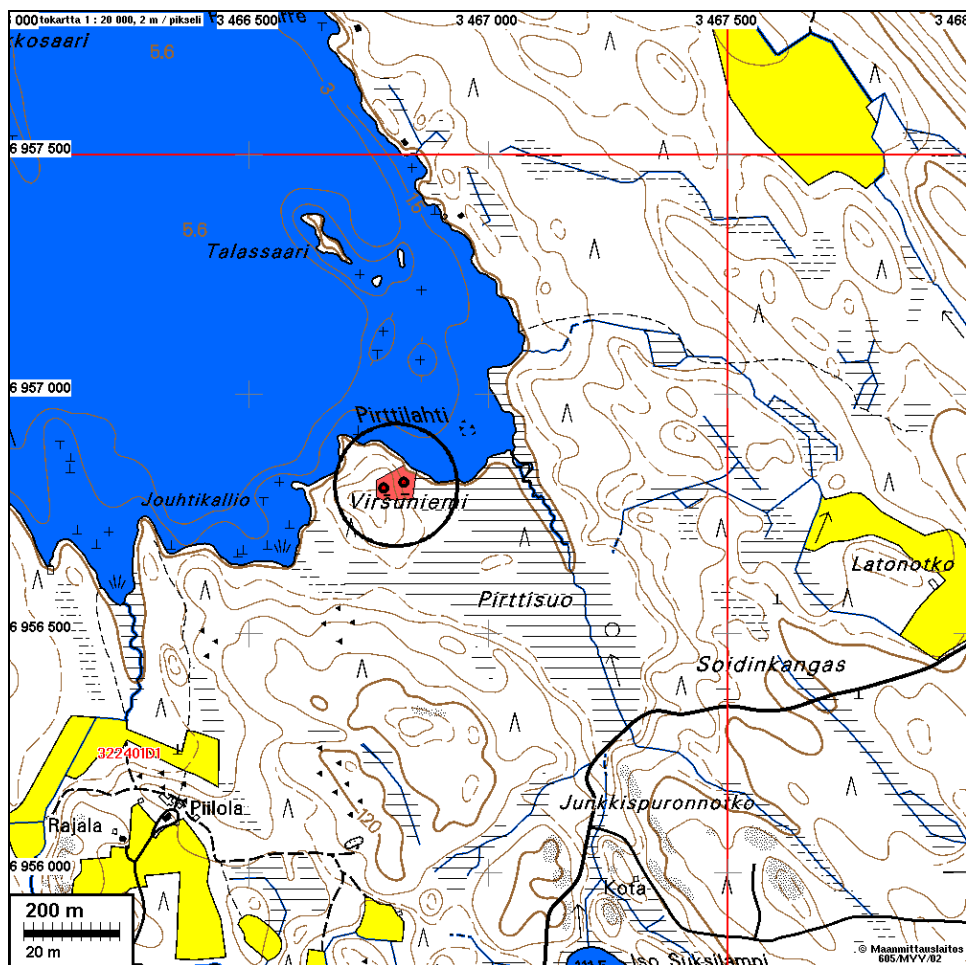
Laji: valmistus: tervahauta ja tervaränni (2 + 2 kpl)

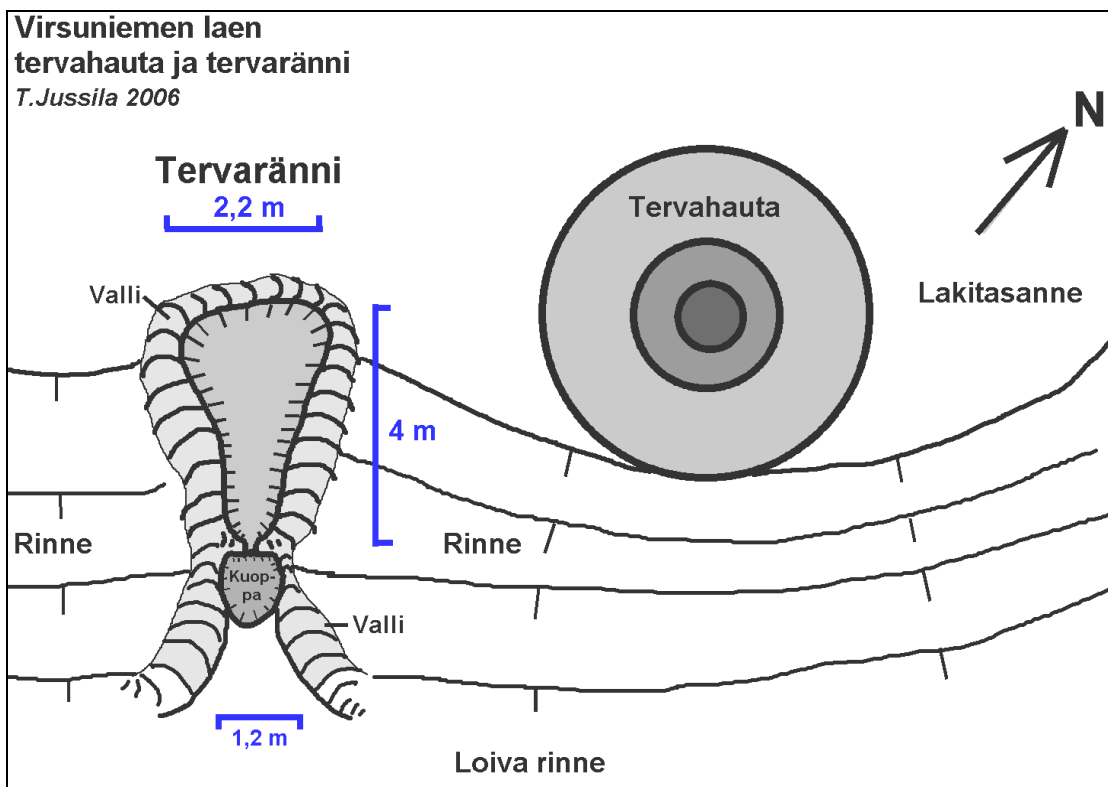
Kartta: 3224 04, x: 6956 82 y: 3466 81 z: 104 ±1 m

Tutkijat: Jussila T 2006 inventointi

Sijainti: Paikka sijaitsee Konneveden kirkosta 9,9 km pohjoiseen, Keitelelen Palopohjan pohjukassa olevan Virsuniemen itärannan tuntumassa, suon laidalla.

Huomiot: Paikalla on vanhan rantatörmän päällä olevalla hiekkaisella tasanteella komea ja ehjä tervahauta. Se on ns. vanhanmallinen, jossa ei ole laskuojaa ja josta terva on nostettu lippoamalla. Tervahaudan eteläpuolella, suohon laskevalla törmällä on ehjä tervaränni. Mäen laella, ed. haudan luoteispuolella on toinen komea tervahauta. Sekin on laskuojaton. Sen vieressä on rinteessä komea ja harvinaisen hyvin säilynyt tervaränni. Kyseessä on ehjä ja hyvin säilynyt kokonaisuus, joka edustaa hienosti seudun vanhinta tervanpolttoa. Ehdotan, että kyseiset jäänteet saisivat muinaisjäänneksen statuksen.





Laella oleva terväränni, kuvattuna sen alaosasta ”ylöspäin”. Edessä vas. kuoppa, johon terva laskettu – kuopassa olleeseen astiaan.



Laen tervaränni.



Laen tervahauta



Alarinteen tervahauta, kuvattu kaakkoon.



Alarinteen tervaränni, kuvattu kaakkoon.

Hajalöytöpaikat

Nämä paikat eivät ole muinaisjäännöksiä. Löydöt ovat vanhoja ja niiden löytöpaikat tiedetään vain karkeasti, joissain tapauksessa vain kylän tarkkuudella.

KONNEVESI 102 TIIHONEN

Kylä: SÄRKISALO

Ajoitus: kivikautinen

Laji: löytöpaikka

Kartta: 3222 11, x: 6969 58 y: 3456 15 z: 104, paikannus ±200 m

Löydöt: HäM 515:41, 1 kpl, tasataltta, torppari Aapeli Tiihonen, pellostä.

Sijainti: Paikka sijaitsee Konneveden kirkosta 24.3 km N

Huomiot: Tiihosen torppa autioitunut. Löytynyt ilmeisesti torppari Tiihosen pellostä. Löytöpaikan paikannus on oletus, eikä tarkkaa löytöpaikkaa tiedetä.

KONNEVESI 103 KANTIANNIEMI "SORRI"

Kylä: SÄRKISALO

Ajoitus: kivikautinen

Laji: löytöpaikka

Kartta: 3222 11, x: 6969 30 y: 3457 56 z: 100, paikannus ±200 m

Löydöt: HäM 515:37, 1 kpl, kourutalтта, pellostä.

Sijainti: Paikka sijaitsee Konneveden kirkosta 23.5 km N

Huomiot: Löytynyt Mooses Sorrin mökin pellostä. Pellot metsittyneet. Tarkastamaton paikka. Löytöpaikan paikannus on oletus, eikä tarkkaa löytöpaikkaa tiedetä.

KONNEVESI 105 PAIKANTAMATON LÖYTÖ

Kylä: SÄRKISALO

Ajoitus: kivikautinen

Laji: löytöpaikka

Kartta: 3222 11, x: 6966 40 y: 3457 40, paikannus ±5000 m

Löydöt: KSM 149:5, 1 kpl, tasataltta.

Sijainti: Paikka sijaitsee Konneveden kirkosta n. 20 km N

Huomiot: Löytöpaikka on "saatu Konneveden Särkisalosta." Ei muita löytötietoja. Keräilijä Arne Laitisen museoon toim. Tarkkaa löytöpaikkaa tiedetä - koordinaatit hyvin viitteelliset ehkä n. +-5 km tarkkuudella.

KONNEVESI 107 SUONPERÄ

Kylä: ISTUNMÄKI

Ajoitus: kivikautinen

Laji: löytöpaikka

Kartta: 3224 04, x: 6958 20 y: 3470 03, paikannus ±2000 m

Löydöt: KM 1940:10, 1 kpl, tasataltta, Saatu laitosmies Kalle Ko 1865, suosta.

Sijainti: Paikka sijaitsee Konneveden kirkosta 11.9 km N

Huomiot: Löytynyt Istunmäen n:o 7 tilan suosta v. 1865. Ei tarkkaa löytöpaikkaa. Oletus: Suonperä = n:o 7:n kantatila. Löytöpaikan paikannus on oletus, eikä tarkkaa löytöpaikkaa tiedetä.

KONNEVESI 110 TALATSAARI

Kylä: ISTUNMÄKI

Ajoitus: kivikautinen

Laji: löytöpaikka

Kartta: 3224 01, x: 6957 31 y: 3466 66 z: 99, paikannus ±70 m

Löydöt: KM 13580, 1 kpl, kourutaltta, Väinö Markkanen (4 v.) 1954, diar. 30.09.1954, Mitat: 208 x 58 x 16 mm. Talatsaaresta kiveltä.

Sijainti: Paikka sijaitsee Konneveden kirkosta 10.2 km N

Huomiot: Löytynyt Talatsaaresta. Esine oli nostettu kivelle. Matala 140x30 m:n saari Keiteleen Palopohjan SE-rannalla. Paikkaa ei ole tarkastettu.

KONNEVESI 123 KANGAS

Kylä: SÄRKISALO

Ajoitus: kivikautinen

Laji: löytöpaikka

Kartta: 3222 11, x: 6965 70 y: 3457 08 z: 109, paikannus ±200 m

Löydöt: KM 3801:61, 1 kpl, vasarakirves, R. Jackin lähetys v. 1900, (veneenmuotoisesta - ?). pellosta. :62, 1 kpl, tasataltta, pellosta.

Sijainti: Paikka sijaitsee Konneveden kirkosta 20.4 km N

Huomiot: "Löytynyt Myllykankaan talon pellostä." Taloa ei tarkkaan paikannettu. Soituneen Hetteenlammen SE-pää. Löytöpaikan paikannus on oletus, eikä tarkkaa löytöpaikkaa tiedetä.

KONNEVESI 130 ILOHARJU

Kylä: SÄRKISALO

Ajoitus: kivikautinen

Laji: löytöpaikka

Kartta: 3222 11, x: 6967 22 y: 3456 77, paikannus ± 1000 m

Löydöt: HäM 514:74, 1 kpl, kiviesine.

Sijainti: Paikka sijaitsee Konneveden kirkosta 21.9 km N

Huomiot: " Löytynyt Iloharjun maalta Ilolasta" - ei tarkempia tietoja.

KONNEVESI 135 PYKÄLÄMÄKI

Kylä: SÄRKISALO

Ajoitus: kivikautinen

Laji: löytöpaikka

Kartta: 3224 01, x: 6959 78 y: 3463 78 z: 150

Löydöt: KuM 3717, 1 kpl, reikäkivi, lahj. mv J. Rossi 1936, Mitat: 121 x 123 x 22 mm. reiän halk. 21 mm. (Kuva: KonnKum.psd). peltoa kynnettäessä.

Huomiot: Löytynyt peltoa kynnettäessä 1930-l. alussa. Mäkiasutusta, mutta peltoja voinut 30-l. olla alempanakin. Löytöpaikan paikannus on karkea ja suuntaa-antava oletus, eikä tarkkaa löytöpaikkaa tiedetä.